



## คู่มือขั้นตอน

- การขออนุญาตก่อสร้างตัดแปลงเรือถอนอาคาร
- การขออนุญาตการประกอบกิจการน้ำมันเชื้อเพลิง
- การแจ้งขุดดิน /ถมดิน

ของ

กองช่าง องค์การบริหารส่วนตำบลสมอพลี  
อำเภอบ้านลาด จังหวัดเพชรบุรี

# คู่มือขั้นตอน

## การขออนุญาตก่อสร้างตัดแปลงรื้อถอนอาคาร

### หลักเกณฑ์การขออนุญาตก่อสร้างอาคาร ตัดแปลงอาคาร หรือรื้อถอนอาคาร

- ประเภทอาคารดังต่อไปนี้ให้แนบเฉพาะแผนผังบริเวณแสดงที่ตั้งอาคารโดยสังเขป และ  
สำเนาเอกสารสิทธิในที่ดิน/ สำเนาบัตรประชาชน สำเนาทะเบียนบ้านพร้อมกับคำขอ (แบบ ข.๑)
  - อาคารอยู่อาศัยไม่เกินสองชั้นและมีพื้นที่ทุกชั้นในหลังเดียวกันรวมไม่เกิน ๑๕๐ ตารางเมตร
  - อาคารเก็บผลผลิตทางการเกษตรที่มีพื้นที่ทุกชั้นในหลังเดียวกันรวมไม่เกิน ๑๐๐ ตารางเมตร
  - อาคารเลี้ยงสัตว์ที่มีพื้นที่ทุกชั้น ในหลังเดียวกันรวมกันไม่เกิน ๑๐๐ ตารางเมตร
  - รั้ว กำแพง เฝิงหรือแผงลอย
  - หอดังน้ำมีความสูงไม่เกิน ๖ เมตร
- ประเภทอาคาร ดังต่อไปนี้
  - อาคารมีพื้นที่ทุกชั้นในหลังเดียวกันรวมกันเกิน ๑๕๐ ตารางเมตร
  - อาคารเก็บผลผลิตทางการเกษตรที่มีพื้นที่ทุกชั้นในหลังเดียวกันรวมกันเกิน ๑๐๐ ตารางเมตร
  - อาคารเลี้ยงสัตว์ที่มีพื้นที่ทุกชนิดในหลังเดียวกันรวมกันเกิน ๑๐๐ ตารางเมตร
  - ขอดังน้ำที่มีความสูงเกิน ๖ เมตร

### การขออนุญาตก่อสร้างอาคาร/ตัดแปลงอาคาร/รื้อถอนอาคาร

#### เอกสารที่ต้องใช้ในการติดต่อขออนุญาต

- คำขออนุญาตก่อสร้าง/ตัดแปลง/รื้อถอนอาคาร (แบบ ข.๑)
- แผนผังบริเวณแบบแปลน รายการประกอบแบบ จำนวน ๓ ชุด
- สำเนาบัตรประจำตัวประชาชนของผู้ขออนุญาต จำนวน ๓ ชุด
- สำเนาเอกสารที่ดินพร้อมสารบัญจจดทะเบียนครบทุกหน้า จำนวน ๓ ชุด
- สำเนาทะเบียนบ้านของผู้ขออนุญาต จำนวน ๓ ชุด
- หนังสือยินยอมจากเจ้าของที่ดิน (กรณีสร้างในที่ดินของบุคคลอื่น)
- หนังสือสัญญาเช่าที่ดิน ที่ยังมีผลผูกพันกันอยู่ (กรณีเป็นที่ดินเช่า)
- หนังสือยินยอมให้ปลูกสร้างอาคารผนังรวม (กรณีใช้ผนังต่างเจ้าของร่วมกัน)
- หนังสือยินยอมให้ปลูกสร้างอาคารชิดเขตที่ดิน (ถ้าห่างแนวเขตไม่ถึง ๕๐ ซม.)
- การคำนวณ (กรณีเป็นอาคารสาธารณะ อาคารพิเศษ อาคารที่ก่อสร้างด้วยวัสดุถาวร และวัสดุทนไฟเป็นส่วนใหญ่)
- หนังสือรับรองรายงานการคำนวณของวิศวกรผู้คำนวณ พร้อมสำเนาใบอนุญาตประกอบวิชาชีพวิศวกรรมควบคุม

๑๒. หนังสือรับรองของผู้ควบคุมงาน (กรณีเจ้าของอาคารเป็นผู้ควบคุมงาน)
๑๓. หนังสือรับรองของผู้ควบคุมงาน มาตรา ๒๙ (ต้องมีวิศวกรควบคุมงานสำหรับอาคารตั้งแต่ ๓ ชั้นขึ้นไป)
๑๔. หนังสือรับรองสำเนาใบอนุญาตเป็นผู้ประกอบวิชาชีพสถาปัตยกรรมควบคุม (กรณีเป็นอาคารสาธารณะและอาคารตั้งแต่ ๔ ชั้น ขึ้นไป)
๑๕. สำเนาหนังสือรับรองการจดทะเบียนวัตถุประสงค์ผู้มีอำนาจลงชื่อแทนนิติบุคคลของผู้อนุญาต
๑๖. หนังสือแสดงว่าเป็นผู้จัดการหรือตัวแทนซึ่งเป็นผู้ดำเนินการของนิติบุคคล
๑๗. หนังสือมอบอำนาจเป็นตัวแทนเจ้าของอาคารพร้อมปิดอากรแสตมป์ตามกฎหมาย (กรณีตัวแทนเจ้าของอาคารเป็นผู้อนุญาต)
๑๘. สำเนาหนังสือแสดงการเปลี่ยนชื่อ-สกุล
๑๙. หนังสือแสดงว่า คณะกรรมการควบคุมจัดสรรที่ดินได้พิจารณาให้ความเห็นชอบแผนผังโครงการจัดสรรที่ดินแล้ว (กรณีเป็น อาคารเข้าข่ายการจัดสรร)

### ขั้นตอนการให้บริการ/เวลาให้บริการโดยประมาณ

๑. เจ้าหน้าที่รับคำขอ ตรวจสอบเอกสาร หลักฐาน เมื่อถูกต้องลงเลขรับเรื่อง (๑ วัน)
๒. นายตรวจเขตรับเรื่องและตรวจสอบสถานที่ (๑๐ วัน)
๓. วิศวกรตรวจสอบงานวิศวกรรม (๕ วัน)
๔. ผู้อำนวยการกองช่างตรวจสอบพิจารณา (๕ วัน)
๕. ปลัดองค์การบริหารส่วนตำบลตรวจงาน (๗ วัน)
๖. นายกองค้การบริหารส่วนตำบลหรือผู้ทำการแทนตรวจพิจารณา (๗ วัน)
๗. เสนอเพื่อลงนามใบอนุญาต (๑๐ วัน)
๘. เมื่อเจ้าพนักงานท้องถิ่นพิจารณาอนุญาตแล้ว ผู้ขอต้องมาชำระค่าธรรมเนียมในการตรวจแบบแปลน และการออกใบอนุญาตแล้วจึงจะนำไปเสร็จรับเงินเป็นหลักฐานเพื่อออกใบอนุญาตให้ต่อไป (ชำระค่าธรรมเนียมภายใน ๓๐ วัน นับแต่วันที่ได้รับแจ้ง มิฉะนั้นจะถือว่าไม่ประสงค์จะขออนุญาต)

สรุป รวมทั้งหมดไม่เกิน ๔๕ วัน

### อัตราค่าธรรมเนียมใบอนุญาต ต่างๆ ดังนี้

- |  |               |
|--|---------------|
| ๑. ใบอนุญาตก่อสร้าง                    | ฉบับละ ๒๐ บาท |
| ๒. ใบอนุญาตตัดแปลง/รื้อถอน/เคลื่อนย้าย | ฉบับละ ๑๐ บาท |
| ๓. ใบอนุญาตเปลี่ยนการใช้               | ฉบับละ ๒๐ บาท |
| ๔. ใบรับรอง                            | ฉบับละ ๑๐ บาท |
| ๕. ใบแทนใบอนุญาตหรือใบรับรอง           | ฉบับละ ๕ บาท  |

### อัตราค่าธรรมเนียมการต่ออายุใบอนุญาต ดังนี้

- |  |               |
|--|---------------|
| ๑. ใบอนุญาตก่อสร้าง                    | ฉบับละ ๒๐ บาท |
| ๒. ใบอนุญาตตัดแปลง/รื้อถอน/เคลื่อนย้าย | ฉบับละ ๑๐ บาท |
| ๓. ใบอนุญาตรื้อถอน                     | ฉบับละ ๑๐ บาท |
| ๔. ใบอนุญาตเคลื่อนย้าย                 | ฉบับละ ๑๐ บาท |

### อัตราค่าธรรมเนียมการตรวจแบบแปลนการก่อสร้างหรือตัดแปลงอาคาร ดังนี้

๑. อาคารสูงไม่เกิน ๒ ชั้น หรือสูงไม่เกิน ๑๒ เมตร ตารางเมตร ละ ๐.๕๐ บาท
๒. อาคารสูงไม่เกิน ๒ ชั้น แต่ไม่เกิน ๓ ชั้น ตารางเมตร ละ ๒.๐๐ บาท
๓. อาคารสูงเกิน ๓ ชั้น หรือสูงไม่เกิน ๑๕ เมตร ตารางเมตร ละ ๒.๐๐ บาท
๔. อาคารสูงเกิน ๓ ชั้น หรือสูงเกิน ๑๕ เมตร ตารางเมตร ละ ๔.๐๐ บาท
๕. อาคารประเภทต้องมีพื้นรับน้ำหนักเกิน ๕๐๐ ก.ก. /ตารางเมตร ละ ๔.๐๐ บาท
๖. ป้ายคิดตามพื้นที่ของป้าย ตารางเมตร ละ ๔.๐๐ บาท
๗. เชื้อเพลิง, ทางหรือท่อระบายน้ำ รั้ว หรือกำแพง คิดตามความยาว เมตรละ ๑.๐๐ บาท
๘. พื้นที่ที่สร้างขึ้นเพื่อใช้เป็นที่จอดรถ ที่กั๊บลบและทางเข้าออกของรถที่กำหนดตามมาตรา ๘
๙. ให้คิดตามพื้นที่ของที่จอดรถที่กั๊บลบ และทางเข้าออกของรถรวมกัน ตารางเมตรละ ๐.๕๐ บาท

### กฎหมายที่เกี่ยวข้อง

พระราชบัญญัติควบคุมอาคาร พ.ศ.๒๕๒๒ และแก้ไขเพิ่มเติมตาม พ.ร.บ.ควบคุมอาคาร (ฉบับที่ ๒) พ.ศ.๒๕๓๕

### บทกำหนดโทษ ผู้ใดกระทำการก่อสร้าง/ตัดแปลงอาคาร

โดยไม่ได้รับอนุญาตต้องระวางโทษจำคุกไม่เกิน ๓ เดือน หรือปรับไม่เกิน ๖๐,๐๐๐ บาท หรือทั้งจำทั้งปรับและอาจจะต้องระวางโทษปรับอีกวันละ ๑๐,๐๐๐ บาท ตลอดระยะเวลาที่ยังฝ่าฝืนหรือจนกว่าจะได้ปฏิบัติให้ถูกต้อง

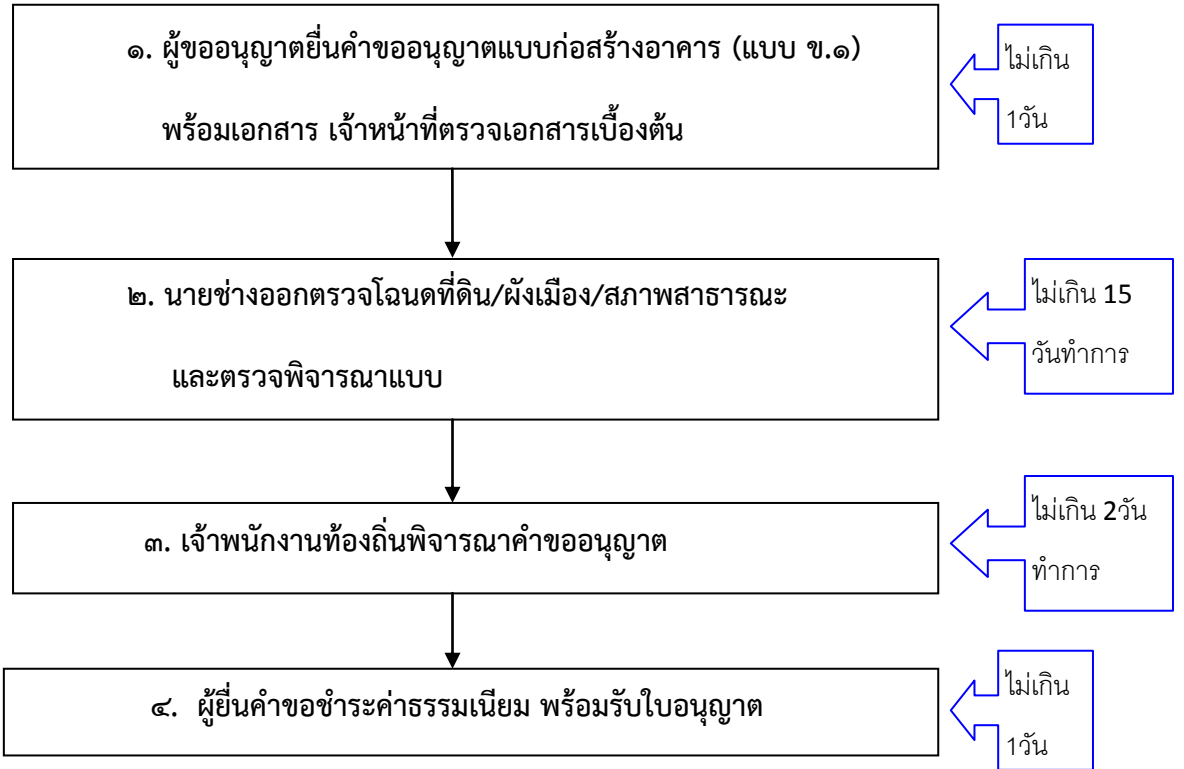
### ขั้นตอนการให้บริการ

๑. ยื่นขอใช้แบบมาตรฐานและเลือกแบบตามที่ต้องการ
๒. หากได้แบบตามที่ต้องการแล้ว ผู้ขอฯ นำไปถ่ายเอกสารโดยเสียค่าใช้จ่ายเอง

# แผนภูมิขั้นตอนการขออนุญาตก่อสร้างอาคาร

กองช่าง

## ขั้นตอนการให้บริการ



## เอกสารประกอบการพิจารณา

๑. บัตรประจำตัวประชาชนและสำเนาทะเบียนบ้านผู้ขออนุญาต
๒. สำเนาโฉนดที่ดิน (กรณีผู้ไม่ใช่เจ้าของต้องมีหนังสือยินยอมของเจ้าของที่ดินหรือสัญญาเช่าที่ดิน)
๓. แบบแปลนการก่อสร้าง
๔. หนังสือยินยอมขีดเขตที่ดินต่างเจ้าของ

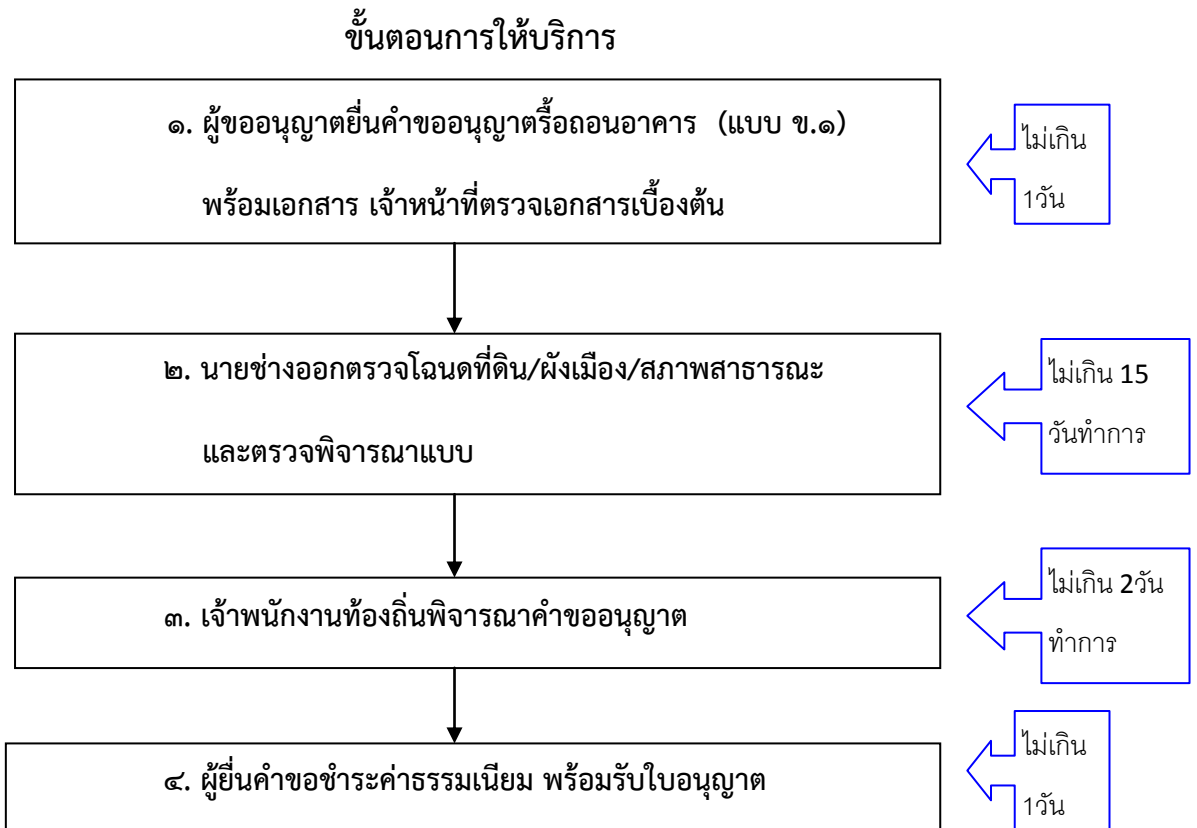
กรณีก่อสร้างบ้านขนาดเกิน ๑๕๐ ตร.ม. เอกสารเพิ่มเติม ดังนี้

๑. รายการคำนวณโครงสร้าง
๒. สำเนาใบอนุญาตผู้ประกอบการวิชาชีพวิศวกรรมควบคุม
๓. หนังสือรองรับเป็นผู้ประกอบการวิชาชีพวิศวกรรมควบคุม

ระยะเวลาการให้บริการ : ๒๐ วัน/ราย

# แผนภูมิขั้นตอนการขออนุญาตรื้อถอนอาคาร

กองช่าง



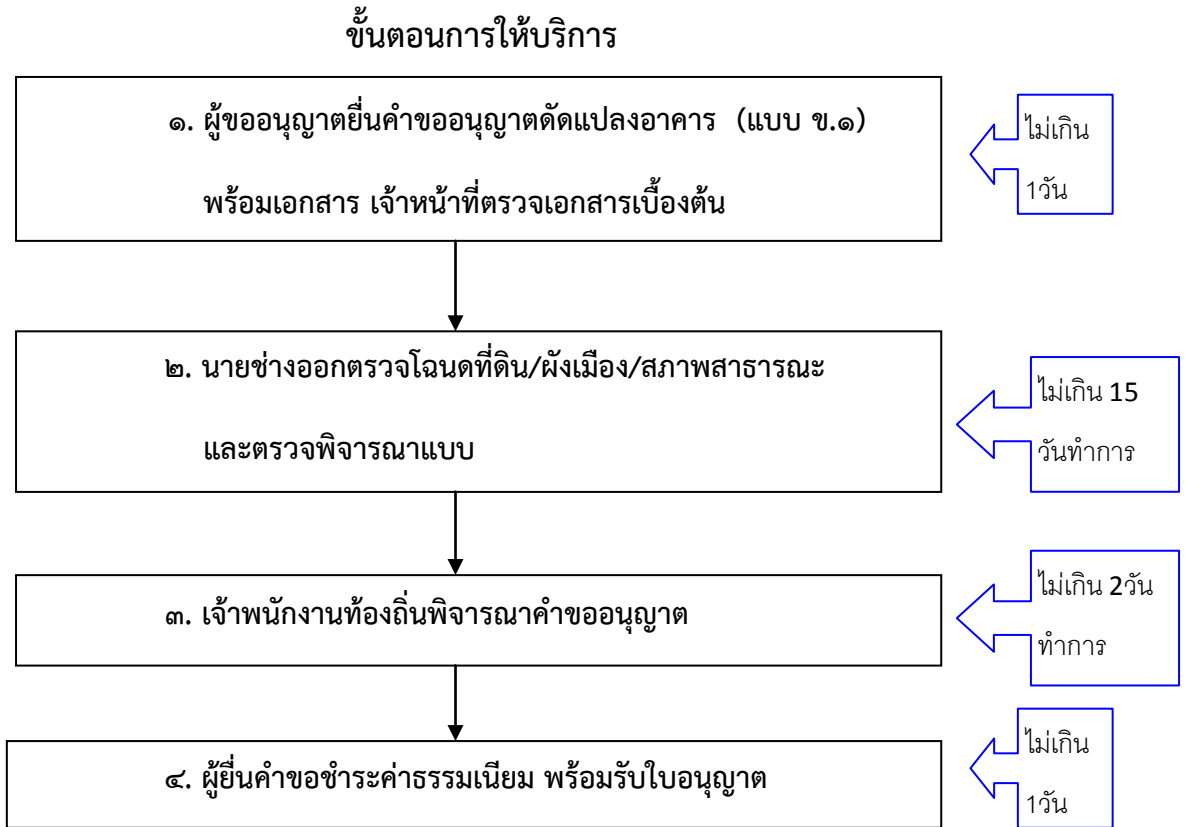
## เอกสารประกอบการพิจารณา

๑. บัตรประจำตัวประชาชนและสำเนาทะเบียนบ้านผู้ขออนุญาต
๒. สำเนาโฉนดที่ดิน ที่ตั้งของอาคารที่ขออนุญาต
๓. หนังสือรองรับผู้ประกอบการวิชาชีพวิศวกรรมควบคุมของผู้ออกแบบขั้นตอนวิธีการ และสิ่งป้องกัน วัสดุร่วงหล่นในการรื้อถอนอาคาร(กรณีที่เป็นอาคารมีลักษณะ ขนาด อยู่ในประเภทเป็นวิชาชีพ ควบคุม)
๔. หนังสือแสดงความยินยอมของวิศวกรผู้ควบคุมงาน (แบบ น.๔)
๕. แผนผังบริเวณ แบบแปลน และรายการประกอบแบบแปลน

ระยะเวลาการให้บริการ : ๒๐ วัน/ราย

## แผนภูมิขั้นตอนการขออนุญาตตัดแปลงอาคาร

กองช่าง



### เอกสารประกอบการพิจารณา

๑. บัตรประจำตัวประชาชนและสำเนาทะเบียนบ้านผู้ขออนุญาต
๒. สำเนาโฉนดที่ดิน (กรณีผู้ไม่ใช่เจ้าของต้องมีหนังสือยินยอมของเจ้าของที่ดินหรือสัญญาเช่าที่ดิน)
๓. หนังสือยินยอมขีดเขตที่ดินต่างเจ้าของ
๔. หนังสือรองรับของผู้ประกอบวิชาชีพวิศวกรรมควบคุมของผู้ออกแบบและคำนวณโครงสร้างอาคาร
๕. หนังสือรองรับผู้ประกอบวิชาชีพสถาปัตยกรรมควบคุมของผู้ออกแบบงานสถาปัตยกรรม
๖. แผนผังบริเวณ แบบแปลน รายการประกอบแบบแปลน พร้อมรายการคำนวณโครงสร้าง
๗. รายการคำนวณระบบบำบัดน้ำเสีย (กรณีอาคารต้องมีระบบบำบัดน้ำเสีย)
๘. ใบอนุญาตก่อสร้างอาคารเดิมที่ได้รับอนุญาต

ระยะเวลาการให้บริการ : ๒๐ วัน/ราย

## ขั้นตอนและหลักฐานการขออนุญาตต่างๆ ของกองช่าง

### ๑) การขออนุญาตก่อสร้าง

#### ขั้นตอน

๑. เขียนคำร้องขออนุญาตก่อสร้างอาคารตามแบบ ข.๑
๒. ยื่นเอกสารและหลักฐานต่างๆ พร้อมลงลายมือชื่อรับรองสำเนาถูกต้อง
๓. ตรวจสอบเอกสารและหลักฐาน
๔. เจ้าหน้าที่ตรวจสอบสถานที่ขออนุญาตก่อสร้าง
๕. ออกใบอนุญาตก่อสร้างเสนอผู้บังคับบัญชา
๖. ผู้ขออนุญาตรับใบอนุญาตพร้อมชำระค่าธรรมเนียม

#### หลักฐาน

๑. สำเนาทะเบียนบ้าน จำนวน ๓ ฉบับ
๒. สำเนาบัตรประชาชน จำนวน ๓ ฉบับ
๓. สำเนาโฉนดที่ดิน จำนวน ๓ ฉบับ (ขนาดเท่ากับฉบับตัวจริง)
๔. หนังสือยินยอมให้ปลูกสร้างอาคารในที่ดิน (กรณีผู้ขออนุญาตไม่ใช่เจ้าของที่ดิน)
๕. หนังสือยินยอมให้ก่อสร้างอาคารชิดเขต (กรณีก่อสร้างอาคารชิดเขตที่ดินข้างเคียง)

\*\*\* สำเนาบัตรประชาชนของผู้ยินยอมให้ก่อสร้างในที่ดินและก่อสร้างชิดเขต

๖. แผนที่สังเขป และแผนผังบริเวณก่อสร้างอาคาร
๗. แบบแปลนและรายการประกอบแบบแปลน จำนวน ๓ ชุด
๘. รายการคำนวณ จำนวน ๑ ชุด (ในกรณีที่เป็นอาคาร คสล. ๒ ชั้น, อาคารพาณิชย์, อาคารพิเศษ)
๙. หนังสือรับรองการจดทะเบียน (กรณีเป็นนิติบุคคล)
๑๐. สำเนาใบอนุญาตเป็นผู้ประกอบวิชาชีพวิศวกรรมควบคุม
๑๑. หนังสือแสดงความยินยอมของผู้ออกแบบและผู้ควบคุมงาน
๑๒. สำเนาหนังสือรับรองการจดทะเบียนนิติบุคคล จำนวน ๑ ฉบับ (กรณีผู้แจ้งเป็นนิติบุคคลบุคคล)
๑๓. หนังสือรับรองของผู้ควบคุมงาน จำนวน ๑ ฉบับ
๑๔. สำเนาใบอนุญาตวิชาชีพวิศวกรรมควบคุม จำนวน ๑ ฉบับ

**หมายเหตุ** - ในแบบแปลนต้องมี ชื่อ - ที่อยู่ ของวิศวกรผู้ออกแบบและลายมือชื่อทุกแผ่น  
- อาคารที่พักอาศัยชั้นเดียว พื้นที่ไม่เกิน ๑๕๐ ตร.ม. ใช้เอกสารข้อ ๑-๗



## ๒) การขอบ้านเลขที่

### ขั้นตอน

๑. เขียนคำร้องขอมีบ้านเลขที่
๒. ยื่นหลักฐานพร้อมลงลายมือชื่อรับรองสำเนาถูกต้อง
๓. ตรวจสอบหลักฐาน/ เจ้าหน้าที่ตรวจอาคารที่ขอมีบ้านเลขที่
๔. ออกหนังสือรายงานการตรวจการปลูกสร้างอาคารเพื่อออกเลขบ้าน เสนอผู้บังคับบัญชา
๕. ผู้ขอบ้านเลขที่ที่รับหนังสือการตรวจอาคารฯ โดยไม่ต้องชำระค่าธรรมเนียม
๖. ขอใบ ทร.๙ จากผู้ใหญ่บ้าน
๗. นำหนังสือการตรวจอาคารฯ ของ อบต. และใบ ทร.๙ ของผู้ใหญ่บ้านไปยื่นที่อำเภอเพื่อขอ  
บ้านเลขที่

### หลักฐาน

๑. สำเนาทะเบียนบ้าน จำนวน ๒ ฉบับ
๒. สำเนาบัตรประชาชน จำนวน ๒ ฉบับ
๓. สำเนาใบอนุญาตก่อสร้าง จำนวน ๒ ฉบับ
๔. หนังสือรับรองเรื่องการก่อสร้างอาคาร จำนวน ๑ ฉบับ
๕. สำเนาบัตรผู้ใหญ่บ้าน จำนวน ๑ ฉบับ
๖. หนังสือยินยอมให้ทำการปลูกสร้างอาคารในที่ดิน จำนวน ๑ ฉบับ
๗. สำเนาบัตรประชาชนเจ้าของที่ดิน จำนวน ๑ ฉบับ

### ๓) การขอหนังสือรับรองที่ดินและสิ่งก่อสร้าง

#### ขั้นตอน

๑. เขียนคำร้องขอหนังสือรับรองที่ดินและสิ่งปลูกสร้าง
๒. ยื่นหลักฐานพร้อมลงลายมือชื่อรับรองสำเนาถูกต้อง
๓. ตรวจสอบหลักฐาน
๔. เจาหน้าที่ตรวจสอบสถานที่ที่ขอให้รับรอง
๕. ออกหนังสือรับรองที่ดินและสิ่งก่อสร้าง
๖. ผู้ขอหนังสือรับรองที่ดินและสิ่งก่อสร้างรับหนังสือรับรองฯ โดยไม่ต้อง ชำระค่าธรรมเนียม

#### หลักฐาน

๑. สำเนาทะเบียนบ้าน จำนวน ๑ ฉบับ
๒. สำเนาบัตรประชาชน จำนวน ๑ ฉบับ
๓. สำเนาโฉนดที่ดิน จำนวน ๑ ฉบับ
๔. สำเนาใบอนุญาตก่อสร้าง จำนวน ๑ ฉบับ

หมายเหตุ กรณีรับรองบ้านพักอยู่อาศัย ใช้รูปถ่ายบ้านที่จะรับรอง ด้านข้างและด้านหน้าบ้าน

# คู่มือขั้นตอน

## หลักเกณฑ์การประกอบกิจการน้ำมันเชื้อเพลิง

### หลักเกณฑ์การประกอบกิจการน้ำมันเชื้อเพลิง

#### คำนิยามที่เกี่ยวข้อง

“น้ำมันเชื้อเพลิง” หมายความว่า น้ำมันปิโตรเลียมดิบ น้ำมันเบนซิน น้ำมันเชื้อเพลิงสำหรับเครื่องบิน น้ำมันก๊าด น้ำมันดีเซล น้ำมันเตา น้ำมันหล่อลื่น และให้หมายความรวมถึงผลิตภัณฑ์ ปิโตรเลียมอื่นที่เป็นของเหลว และใช้เป็นเชื้อเพลิงหรือเป็นสิ่งหล่อลื่น ตามที่รัฐมนตรีกำหนดให้เป็นน้ำมันเชื้อเพลิง โดยประกาศในราชกิจจานุเบกษา

“การมีน้ำมันเชื้อเพลิงไว้ในครอบครอง” หมายความว่า การมีไว้ในครอบครองไม่ว่าเพื่อตนเองหรือผู้อื่น และไม่ว่าจะเป็นกรณีมีไว้เพื่อจำหน่าย เพื่อขนส่ง เพื่อใช้หรือเพื่อประการอื่นใด และให้หมายความรวมถึงการทิ้งหรือปรากฏในบริเวณ ที่อยู่ในความครอบครองด้วย

“สถานีบริการน้ำมันเชื้อเพลิง” หมายความว่า สถานที่ที่ใช้ในการเก็บน้ำมันเชื้อเพลิงเพื่อให้บริการน้ำมันเชื้อเพลิงแก่ยานพาหนะ และให้หมายความรวมถึงบริเวณที่กำหนดไว้ในใบอนุญาตให้เป็นเขตสถานีบริการน้ำมันเชื้อเพลิงตลอดจนสิ่งก่อสร้าง ถัง ท่อ และอุปกรณ์ หรือ เครื่องมือต่าง ๆ ในบริเวณนั้น

“การขนส่งน้ำมันเชื้อเพลิง” หมายความว่า การเคลื่อนย้ายน้ำมันเชื้อเพลิงจากที่แห่งหนึ่งไปยังที่อีกแห่งหนึ่ง ไม่ว่าจะโดยทางบก ทางน้ำ ทางท่อ หรือโดยวิธีการอื่นใด

“คลังน้ำมันเชื้อเพลิง” หมายความว่า สถานที่ที่ใช้ในการเก็บน้ำมันเชื้อเพลิงตามปริมาณที่กำหนดในกฎกระทรวง และให้หมายความรวมถึงบริเวณที่กำหนดไว้ในใบอนุญาตให้เป็นเขตคลังน้ำมันเชื้อเพลิงตลอดจนสิ่งก่อสร้าง ถังท่อและอุปกรณ์ หรือเครื่องมือต่าง ๆ ที่เกี่ยวข้อง แต่ไม่รวมถึงสถานที่ใช้ในการเก็บรักษาน้ำมันเชื้อเพลิงที่ใช้เป็นวัตถุดิบในกระบวนการผลิตในโรงกลั่นหรือผลิตน้ำมันเชื้อเพลิง

“พนักงานเจ้าหน้าที่” หมายความว่า วิศวกรของกรมธุรกิจพลังงานหรือผู้ซึ่งรัฐมนตรีแต่งตั้งให้มีอำนาจหน้าที่ปฏิบัติการตาม พระราชบัญญัตินี้

“ผู้อนุญาต” หมายความว่า อธิบดีกรมธุรกิจพลังงานหรือผู้ซึ่งอธิบดีกรมธุรกิจพลังงานมอบหมาย

การประกอบกิจการ กฎหมายได้กำหนดให้การประกอบกิจการเกี่ยวกับน้ำมันเชื้อเพลิง ซึ่งอยู่ในการกำกับดูแลของ มี ๓ ประเภท คือ

๑. ประเภทที่ ๑ ได้แก่ กิจการที่สามารถประกอบการได้ทันที ตามความประสงค์ของผู้ประกอบกิจการ
๒. ประเภทที่ ๒ ได้แก่ กิจการที่เพื่อจะประกอบการ ต้องแจ้งให้พนักงานเจ้าหน้าที่ทราบก่อน
๓. ประเภทที่ ๓ ได้แก่ กิจการที่ต้องได้รับใบอนุญาตจากผู้อนุญาตก่อนจึงจะประกอบการได้

**ชนิดของน้ำมันเชื้อเพลิง** น้ำมันเชื้อเพลิง ที่ใช้ในการประกอบกิจการ มี ๓ ชนิด คือ

1. ชนิดไวไฟน้อย มีจุดวาบไฟตั้งแต่ ๖๐ องศาเซลเซียส ขึ้นไป ได้แก่ น้ำมันดีเซล น้ำมันเตา น้ำมันหล่อลื่น ฯลฯ
2. ชนิดไวไฟปานกลาง มีจุดวาบไฟระหว่าง ๓๗.๘ - ๖๐ องศาเซลเซียส ได้แก่ น้ำมันก๊าด น้ำมันเชื้อเพลิง สำหรับเครื่องบิน ฯลฯ
3. ชนิดไวไฟมาก จุดวาบไฟต่ำกว่า ๓๗.๘ องศาเซลเซียส ได้แก่ น้ำมันเบนซิน น้ำมันปิโตรเลียมดิบ ฯลฯ

**ภาชนะที่ใส่บรรจุน้ำมันเชื้อเพลิง** มี ๕ ประเภท คือ

1. ขวดน้ำมันเชื้อเพลิง ทำด้วยแก้ว ความจุ ๐.๕ - ๑.๐ ลิตร
2. กระป๋องน้ำมันเชื้อเพลิง ทำด้วยพลาสติกหรือเหล็กเคลือบดีบุก ความจุไม่เกิน ๒๐ ลิตร
3. ถังน้ำมันเชื้อเพลิง ทำด้วยพลาสติกหรือเหล็ก ความจุไม่เกิน ๒๒๗ ลิตร
4. ถังเก็บน้ำมันเชื้อเพลิง ทำด้วยเหล็ก ความจุเกินกว่า ๒๒๗ ลิตร ขึ้นไป
5. ถังขนส่งน้ำมันเชื้อเพลิง ทำด้วยเหล็ก อลูมิเนียมอัลลอยไม่จำกัดปริมาณ

**สถานที่ประกอบกิจการควบคุม**

**คลังน้ำมันเชื้อเพลิง** ได้แก่ ที่เก็บน้ำมันเชื้อเพลิงที่มีปริมาณเกิน ๕๐๐,๐๐๐ ลิตรขึ้นไป

**สถานที่เก็บรักษาน้ำมันเชื้อเพลิง** มี ๓ ลักษณะ ดังนี้

**ลักษณะที่ ๑** สถานที่เก็บน้ำมันเชื้อเพลิงชนิดใดชนิดหนึ่งหรือหลายชนิด (ร้านจำหน่ายน้ำมันเชื้อเพลิงรายย่อย) ประกอบด้วย น้ำมันเชื้อเพลิงชนิดไวไฟมาก มีปริมาณไม่เกิน ๔๐ ลิตร หรือชนิดไวไฟปานกลาง มีปริมาณไม่เกิน ๒๒๗ ลิตร หรือชนิดไวไฟน้อย มีปริมาณไม่เกิน ๔๕๔ ลิตร

**ลักษณะที่ ๒** สถานที่เก็บน้ำมันเชื้อเพลิงชนิดใดชนิดหนึ่งหรือหลายชนิด (โรงงานขนาดเล็กหรือเพื่อการเกษตร) ประกอบด้วยน้ำมันเชื้อเพลิงชนิดไวไฟมาก มีปริมาณเกิน ๔๐ ลิตร แต่ไม่เกิน ๔๕๔ ลิตร หรือชนิดไวไฟปานกลางมีปริมาณเกิน ๒๒๗ ลิตร แต่ไม่เกิน ๑,๐๐๐ ลิตร หรือชนิดไวไฟน้อยมีปริมาณเกิน ๔๕ ลิตร แต่ไม่เกิน ๑๕,๐๐๐ ลิตร

**ลักษณะที่ ๓** สถานที่เก็บน้ำมันเชื้อเพลิงชนิดใดชนิดหนึ่งหรือหลายชนิด (โรงงานอุตสาหกรรมขนาดใหญ่) ประกอบด้วย น้ำมันเชื้อเพลิงชนิดไวไฟมาก มีปริมาณเกิน ๔๕๔ ลิตรขึ้นไป หรือชนิดไวไฟปานกลาง มีปริมาณเกิน ๑,๐๐๐ ลิตรขึ้นไป หรือชนิดไวไฟน้อย มีปริมาณเกิน ๑๕,๐๐๐ ลิตรขึ้นไป แต่ปริมาณทั้งหมดต้องไม่เกิน ๕๐๐,๐๐๐ ลิตร

สถานีบริการน้ำมันเชื้อเพลิง แบ่งเป็น ๖ ประเภท ดังนี้

**๑. ประเภท ก** ได้แก่ สถานีบริการน้ำมันเชื้อเพลิงที่ให้บริการแก่ยานพาหนะทางบก ซึ่งตั้งอยู่ในพื้นที่ ที่ติดเขตทางหลวงถนนสาธารณะหรือถนนส่วนบุคคล ซึ่งมีขนาดความกว้างตามที่กรมธุรกิจพลังงานประกาศกำหนด และเก็บน้ำมันเชื้อเพลิงไว้ใน ถังเก็บน้ำมันเชื้อเพลิงใต้พื้นดิน ( **สถานีบริการติดถนนใหญ่** )

**๒. ประเภท ข** ได้แก่ สถานีบริการน้ำมันเชื้อเพลิงให้บริการแก่ยานพาหนะทางบก ซึ่งตั้งอยู่ในพื้นที่ที่ติดเขตถนนสาธารณะหรือถนนส่วนบุคคลที่มีความกว้างตามที่กรมธุรกิจพลังงานประกาศกำหนด และเก็บน้ำมันเชื้อเพลิงไว้ใน ถังเก็บน้ำมันเชื้อเพลิงใต้พื้นดิน ( **สถานีบริการติดถนนซอย** )

**๓. ประเภท ค** มี ๒ ลักษณะ ดังนี้

๓.๑ ลักษณะที่ ๑ ได้แก่ สถานีบริการน้ำมันเชื้อเพลิงที่ให้บริการแก่ยานพาหนะทางบกที่มีการเก็บน้ำมันเชื้อเพลิงชนิด ไวไฟปานกลาง หรือชนิดไวไฟน้อยมีปริมาณไม่เกิน ๑๐,๐๐๐ ลิตร และเก็บน้ำมันเชื้อเพลิงไว้ใน ถังเก็บน้ำมันเชื้อเพลิงเหนือพื้นดิน ( **ปั๊มถังลอยริมถนนขนาดเล็ก** )

๓.๒ ลักษณะที่ ๒ ได้แก่ สถานีบริการน้ำมันเชื้อเพลิงที่ให้บริการแก่ยานพาหนะทางบกที่มีการเก็บน้ำมันเชื้อเพลิงชนิดไวไฟปานกลาง หรือชนิดไวไฟน้อย มีปริมาณเกิน ๑๐,๐๐๐ ลิตรขึ้นไป และเก็บน้ำมันเชื้อเพลิงไว้ใน ถังเก็บน้ำมันเชื้อเพลิงเหนือพื้นดิน ( **ปั๊มถังลอยริมถนนขนาดใหญ่** )

**๔. ประเภท ง** ได้แก่ สถานีบริการน้ำมันเชื้อเพลิงที่เก็บน้ำมันเชื้อเพลิงชนิดไวไฟมาก ชนิดไวไฟปานกลาง หรือชนิดไวไฟน้อยไว้ใน ถังเก็บน้ำมันเชื้อเพลิง ( **ปั๊มหลอดแก้วมือหมุน** )

**๕. ประเภท จ** มี ๒ ลักษณะ ดังนี้

๕.๑ ลักษณะที่ ๑ ได้แก่ สถานีบริการน้ำมันเชื้อเพลิงที่ให้บริการแก่เรือที่มีปริมาตรการเก็บน้ำมันเชื้อเพลิงชนิดไวไฟปานกลางหรือชนิดไวไฟน้อย มีปริมาณไม่เกิน ๑๐,๐๐๐ ลิตร และเก็บน้ำมันเชื้อเพลิงไว้ใน ถังเก็บน้ำมันเชื้อเพลิงเหนือพื้นดิน หรือถังเก็บน้ำมันเชื้อเพลิงที่ติดตั้งภายในโป๊ะเหล็ก ( **สถานีบริการทางน้ำขนาดเล็ก** )

๕.๒ ลักษณะที่ ๒ ได้แก่ สถานีบริการน้ำมันเชื้อเพลิงที่ให้บริการแก่เรือที่มีปริมาณการเก็บน้ำมันเชื้อเพลิงชนิดไวไฟปานกลางหรือชนิดไวไฟน้อย มีปริมาณเกิน ๑๐,๐๐๐ ลิตร ขึ้นไป และเก็บน้ำมันเชื้อเพลิงไว้ในถังเก็บน้ำมันเชื้อเพลิงเหนือพื้นดินหรือถังเก็บน้ำมันเชื้อเพลิงที่ติดตั้งภายในโปะเหล็ก หรือเก็บน้ำมันเชื้อเพลิงชนิดไวไฟมากชนิดไวไฟปานกลางหรือชนิดไวไฟน้อย ไว้ในถังเก็บน้ำมันเชื้อเพลิงใต้พื้นดิน (สถานีบริการทางน้ำขนาดใหญ่ )

**๖. ประเภท ฉ** สถานีบริการน้ำมันเชื้อเพลิงที่ให้บริการแก่อากาศยาน

ผู้ที่มีความประสงค์จะประกอบกิจการควบคุมทั้ง ๓ ประเภท ตามกฎหมายใหม่คือ พ.ร.บ.ควบคุมน้ำมันเชื้อเพลิง พ.ศ.๒๕๔๒ จะสามารถตรวจสอบประเภทของกิจการควบคุม ภาชนะที่ใช้ในการบรรจุน้ำมันเชื้อเพลิง รวมทั้งปริมาณของน้ำมันเชื้อเพลิงแต่ละชนิดที่จะมีไว้ในครอบครองในแต่ละประเภทได้จากตารางแสดงกิจการควบคุมประเภทที่ ๑ ประเภทที่ ๒ และประเภทที่ ๓ ดังต่อไปนี้

**ตารางที่ ๑ กิจการควบคุมประเภทที่ ๑ (ประกอบกิจการได้ทันที)**

สถานประกอบกิจการ น้ำมันเชื้อเพลิง	ชนิดน้ำมัน เชื้อเพลิง	ภาชนะบรรจุน้ำมัน เชื้อเพลิง	ปริมาณน้ำมันเชื้อเพลิง
สถานที่เก็บรักษาน้ำมัน เชื้อเพลิง ลักษณะที่หนึ่ง (ร้านจำหน่ายน้ำมัน เชื้อเพลิงรายย่อย)	ไวไฟมาก ไวไฟปานกลาง ไวไฟน้อย	- ขวด, กระจบอง - ขวด, กระจบอง, ถัง - ขวด, กระจบอง, ถัง, ถังเก็บ บน ดินขนาดเล็ก	- ไม่เกิน ๔๐ ลิตร หรือ - ไม่เกิน ๒๒๗ ลิตร หรือ - ไม่เกิน ๔๕๔ ลิตร ชนิดใดชนิดหนึ่งหรือหลาย ชนิด

ตารางที่ ๒ กิจการควบคุมประเภทที่ ๒ (เมื่อจะประกอบกิจการต้องแจ้งให้พนักงานเจ้าหน้าที่ทราบก่อน)

ลำดับ ที่	สถานประกอบกิจการ น้ำมันเชื้อเพลิง	ชนิด น้ำมัน เชื้อเพลิง	ภาชนะบรรจุ น้ำมัน เชื้อเพลิง	ปริมาณน้ำมันเชื้อเพลิง (ลิตร)
๑	สถานที่เก็บรักษาน้ำมัน เชื้อเพลิง ลักษณะที่สอง (โรงงานขนาดเล็กหรือ เพื่อการเกษตร)	- ไวไฟมาก  - ไวไฟปานกลาง  - ไวไฟน้อย	- ขวด, กระจบอง, ถัง, ถัง เก็บบนดินขนาดเล็ก  - ขวด, กระจบอง, ถัง, ถัง เก็บบนดินขนาดเล็ก  - ขวด, กระจบอง, ถัง, ถัง เก็บบนดินขนาดเล็ก, ถัง เก็บบนดินขนาดใหญ่, ถัง เก็บใต้พื้นดิน	- เกิน ๔๐ ลิตร แต่ไม่เกิน ๔๕๔ ลิตร หรือ  - เกิน ๒๒๗ ลิตรแต่ไม่เกิน ๑,๐๐๐ ลิตร หรือ  - เกิน ๔๕๔ ลิตร แต่ไม่ เกิน ๑๕,๐๐๐ ลิตร ชนิด ใดชนิดหนึ่งหรือ หลาย ชนิด
๒	สถานีบริการน้ำมัน เชื้อเพลิง ประเภท ค ลักษณะที่หนึ่ง (ปั้มถัง ลอยริมถนนขนาดเล็ก)	- ไวไฟมาก  - ไวไฟปานกลาง  - ไวไฟน้อย	- ถังเก็บบนดินขนาดใหญ่  - ถังเก็บบนดินขนาดใหญ่	(ห้ามเก็บ)  รวมกันไม่เกิน ๑๐,๐๐๐ ลิตร
๓	สถานีบริการน้ำมัน เชื้อเพลิง ประเภท ง (ปั้มหลอดแก้วมือหมุน)	- ไวไฟมาก  - ไวไฟปานกลาง  - ไวไฟน้อย	- ถัง  - ถัง  - ถัง	- ไม่เกิน ๔๕๔ ลิตร  - ไม่เกิน ๔๕๔ ลิตร  - ไม่เกิน ๔๕๔ ลิตร
๔	สถานีบริการน้ำมัน เชื้อเพลิง ประเภท จ ลักษณะที่หนึ่ง (สถานี บริการทางน้ำขนาด เล็ก)	- ไวไฟมาก  - ไวไฟปานกลาง  - ไวไฟน้อย	- ถังเก็บที่ติดตั้งภายในโปิ๊ะ เหล็ก, ถังเก็บบนดินขนาด ใหญ่	(ห้ามเก็บ)  รวมกันไม่เกิน ๑๐,๐๐๐ ลิตร

ตารางที่ ๓ กิจกรรมควบคุมประเภทที่ ๓ (ต้องได้รับใบอนุญาตก่อนจึงจะประกอบการได้)

ลำดับ ที่	สถานประกอบกิจการ น้ำมันเชื้อเพลิง	ชนิด น้ำมัน เชื้อเพลิง	ภาชนะบรรจุ น้ำมัน เชื้อเพลิง	ปริมาณน้ำมันเชื้อเพลิง (ลิตร)
๑	สถานที่เก็บรักษาน้ำมัน เชื้อเพลิง ลักษณะที่ ๓ (โรงงานขนาดใหญ่)	ไวไฟมาก ไวไฟปานกลาง ไวไฟน้อย	- ขวด, ครอบ, ถัง, - ขวด, ครอบ, ถัง, ถังเก็บบนดินขนาดเล็ก ถัง เก็บบนดินขนาดใหญ่, ถังเก็บ ใต้พื้นดิน	- เกิน ๔๕๔ ลิตรขึ้นไป หรือ - เกิน ๑,๐๐๐ ลิตรขึ้นไป หรือ - เกิน ๑๕,๐๐๐ ลิตรขึ้นไป แต่ รวมกันไม่เกินกว่า ๕๐๐,๐๐๐ ลิตร
๒	คลังน้ำมันเชื้อเพลิง (สถานที่เก็บน้ำมัน เชื้อเพลิงเกิน ๕๐,๐๐๐ ลิตร)	ไวไฟมาก ไวไฟปานกลาง ไวไฟน้อย	- ขวด, ครอบ, ถัง, ถังเก็บบนดินขนาดเล็ก ถัง เก็บบนดินขนาดใหญ่, ถังเก็บ ใต้พื้นดิน	รวมกันเกิน ๕๐๐,๐๐๐ ลิตร
๓	สถานีบริการน้ำมัน เชื้อเพลิง ประเภท ก  (สถานีบริการติดถนน ใหญ่)	ไวไฟมาก ไวไฟปานกลาง ไวไฟน้อย	- ถังเก็บใต้พื้นดิน - ถังเก็บใต้พื้นดิน - ขวด, ครอบ, ถัง, ถังเก็บใต้ พื้นดิน	เก็บในพื้นที่ตามพร.บ. ผังเมือง ที่ มีการกำหนด พื้นที่หนาแน่นมาก, ปานกลางให้เก็บได้ไม่เกิน ๑๘๐,๐๐๐ ลิตร นอกเขตให้เก็บได้ ๓๖๐,๐๐๐ ลิตร
๔	สถานีบริการน้ำมัน เชื้อเพลิง ประเภท ข (สถานีบริการติดถนน ซอย)	ไวไฟมาก ไวไฟปานกลาง ไวไฟน้อย	- ถังเก็บใต้พื้นดิน - ถังเก็บใต้พื้นดิน - ขวด, ครอบ, ถัง,	- ไม่เกินกว่า ๖๐,๐๐๐ ลิตร - รวมกันไม่เกิน ๒๐,๐๐๐ ลิตร - ไม่มีข้อกำหนด
๕	สถานีบริการน้ำมัน เชื้อเพลิง ประเภท ค ลักษณะที่สอง (ปั๊มถังลอยริมถนนขนาด ใหญ่)	ไวไฟมาก ไวไฟปานกลาง ไวไฟน้อย	- ถังเก็บบนดินขนาดใหญ่ - ถังเก็บบนดินขนาดใหญ่	(ห้ามเก็บ) - รวมกันเกินกว่า ๑๐,๐๐๐ ลิตร - แต่ไม่เกินกว่า ๖๐,๐๐๐ ลิตร
๖	สถานีบริการน้ำมัน เชื้อเพลิงประเภท จ ลักษณะที่สอง (สถานีบริการทางน้ำ ขนาดใหญ่)	ไวไฟมาก ไวไฟปานกลาง ไวไฟน้อย ไวไฟ มาก ไวไฟปาน กลาง ไวไฟน้อย	- ถังเก็บใต้พื้นดิน - ถังเก็บบนดินขนาดใหญ่, ถังเก็บที่ติดตั้งภายในโถ เหล็ก	- ไม่มีข้อกำหนด (ห้ามเก็บ) - เก็บได้ถึงละไม่เกิน ๓๐,๐๐๐ ลิตร และรวม กันไม่เกิน ๖๐,๐๐๐ ลิตร
๗	สถานีบริการน้ำมัน เชื้อเพลิง ประเภท ฉ (สถานีบริการให้แก่ อากาศยาน)	ไวไฟมาก ไวไฟปานกลาง ไวไฟน้อย	- ไม่มีข้อกำหนด	- ไม่มีข้อกำหนด



## การแจ้งสำหรับการประกอบกิจการควบคุม ประเภทที่ ๒

- ผู้ใดประสงค์จะประกอบกิจการควบคุมประเภทที่ ๒ ต้องแจ้งต่อพนักงานเจ้าหน้าที่ตามแบบ ธพ.น ๑

### การแจ้งให้ปฏิบัติดังนี้

- เมื่อพนักงานเจ้าหน้าที่ได้รับแจ้งแล้วให้ออกใบรับแจ้งตามแบบ ธพ.น ๒
  - การแก้ไขเปลี่ยนแปลงการประกอบกิจการควบคุมประเภทที่ ๒ ให้แจ้งต่อพนักงานเจ้าหน้าที่ตามแบบ ธพ.น ๑
- ณ สถานที่แจ้งการประกอบกิจการควบคุมดังกล่าวข้างต้น

## การอนุญาตสำหรับการประกอบกิจการควบคุม ประเภทที่ ๓

- ผู้ใดประสงค์จะประกอบกิจการควบคุมประเภทที่ ๓ ให้ยื่นคำขอรับใบอนุญาตแบบ ธพ.น ๓

### การยื่นคำขอรับใบอนุญาต ให้ปฏิบัติดังนี้

- ยื่นต่อสำนักงานองค์การปกครองส่วนท้องถิ่น แล้วแต่กรณี
- ใบอนุญาตประกอบกิจการควบคุมประเภทที่ ๓ ให้เป็นไปตามแบบ ธพ.น ๔
- ใบอนุญาตให้มีอายุหนึ่งปีนับแต่วันที่ออกใบอนุญาต
- การออกใบอนุญาตให้แยกใบอนุญาตตามประเภทของการประกอบกิจการ
- หลักเกณฑ์วิธีการตรวจสอบและการพิจารณาออกใบอนุญาตควบคุมประเภทที่ ๓ ให้เป็นไปตามที่กรมธุรกิจพลังงาน ประกาศกำหนด
- การแก้ไขเปลี่ยนแปลงสถานที่ประกอบกิจการควบคุมประเภทที่ ๓ ให้ยื่นคำร้องขออนุญาตตามแบบ ธพ.น ๕
- ใบอนุญาตให้แก้ไขเปลี่ยนแปลงสถานที่ประกอบกิจการให้เป็นไปตามแบบ ธพ.น ๔
- กรณีที่ผู้ได้รับใบอนุญาตประกอบกิจการควบคุมประเภทที่ ๓ ประสงค์จะก่อสร้าง ดัดแปลง รื้อถอน เคลื่อนย้าย ใช้ หรือเปลี่ยนการใช้อาคารที่ใช้ประกอบกิจการ และประสงค์ให้ผู้อนุญาตตามกฎหมายว่าด้วยการควบคุมน้ำมันเชื้อเพลิงเป็นผู้ออกใบอนุญาต ใบรับแจ้ง หรือใบรับรองการใช้อาคารควบคุมการใช้ตามกฎหมายว่าด้วยการควบคุมอาคาร ให้ผู้ได้รับใบอนุญาตประกอบการควบคุมประเภทที่ ๓ ยื่นคำขอพร้อมด้วยเอกสารหลักฐานตามที่กำหนดในกฎกระทรวงที่ออกตามกฎหมายว่าด้วยการควบคุมอาคารต่อผู้อนุญาต ณ สถานที่ที่ยื่นคำขอรับใบอนุญาต

### **ขั้นตอนการดำเนินงานและวิธีปฏิบัติเกี่ยวกับการตรวจตรา การรับแจ้ง และการอนุญาตประกอบกิจการน้ำมันเชื้อเพลิง**

องค์การปกครองส่วนท้องถิ่น มีภารกิจที่ได้รับการถ่ายโอนจากกรมธุรกิจพลังงานตามพระราช-บัญญัติควบคุมน้ำมันเชื้อเพลิง พ.ศ. ๒๕๔๒ โดยมีอำนาจหน้าที่ในการตรวจตรา การรับแจ้ง และการอนุญาตประกอบกิจการน้ำมันเชื้อเพลิง สำหรับกิจการควบคุมน้ำมันเชื้อเพลิงประเภทที่ ๑, ๒ และ ๓ ดังนี้

## การตรวจตรา กิจการควบคุมประเภทที่ ๑

องค์กรปกครองส่วนท้องถิ่น มีหน้าที่ตรวจสอบสถานที่เก็บรักษาน้ำมันเชื้อเพลิงของกิจการควบคุมประเภทที่ ๑ ได้แก่ ร้านค้ารายย่อยที่ผู้ประกอบการสามารถดำเนินการได้ทันที แต่สามารถเก็บน้ำมันเชื้อเพลิง ในจำนวนที่จำกัด ดังนี้

- (๑) เก็บน้ำมันเชื้อเพลิงชนิดไวไฟมาก ไม่เกิน ๔๐ ลิตร
- (๒) เก็บน้ำมันเชื้อเพลิงชนิดไวไฟปานกลาง ไม่เกิน ๒๒๗ ลิตร
- (๓) เก็บน้ำมันเชื้อเพลิงชนิดไวไฟน้อย ไม่เกิน ๔๕๔ ลิตร

## การรับแจ้งการประกอบกิจการและการตรวจตรา กิจการควบคุมประเภทที่ ๒

องค์กรปกครองส่วนท้องถิ่น มีหน้าที่รับแจ้งการประกอบกิจการและการตรวจตราสถานที่เก็บรักษาน้ำมันเชื้อเพลิงของกิจการควบคุมประเภทที่ ๒ ได้แก่ โรงงานขนาดเล็ก หรือสถานที่เก็บรักษาน้ำมันเพื่อการเกษตร, บัมถึงลอยดีเซลริมทางขนาดเล็ก, บัมหลอดแก้วมือหมุน และสถานบริการทางน้ำขนาดเล็ก ซึ่งเป็นกิจการที่ผู้ประกอบการสามารถดำเนินการได้โดย จะต้องแจ้งให้พนักงานเจ้าหน้าที่ทราบก่อน และจะต้องปฏิบัติตามวิธีการ

ขั้นตอนในการรับแจ้งการประกอบกิจการ ดังนี้

๑. ยื่นเอกสาร ธพ.น. ๑ ต่อพนักงานเจ้าหน้าที่ที่สำนักงานองค์กรปกครองส่วนท้องถิ่น
  ๒. ตรวจสอบเอกสารและออกใบรับแจ้ง ธพ.น. ๒
  ๓. ตรวจสอบสถานที่ประกอบกิจการควบคุมประเภทที่ ๒
  ๔. การแก้ไขเปลี่ยนแปลงการประกอบกิจการควบคุมประเภทที่ ๒ ให้ดำเนินการตามขั้นตอนในข้อ ๑-๓
- ผู้ประกอบการควบคุมประเภทที่ ๒ นำเอกสารต่างๆ ตาม ธพ.น. ๑ ยื่นต่อพนักงานเจ้าหน้าที่ ณ องค์กรปกครองส่วนท้องถิ่นที่สถานประกอบกิจการนั้นตั้งอยู่ พนักงานเจ้าหน้าที่ขององค์กรปกครองส่วนท้องถิ่น จะต้องทำการตรวจสอบเอกสารและออก ใบรับแจ้ง โดยดำเนินการดังต่อไปนี้
- ๑) เมื่อพนักงานเจ้าหน้าที่ได้รับแจ้งการประกอบกิจการแล้วให้ตรวจสอบเอกสารหลักฐานให้ถูกต้องตามแบบ ธพ.น. ๑ จากนั้น ให้ออกใบรับแจ้งตามแบบ ธพ.น. ๒ ในวันที่รับแจ้งเพื่อเป็นหลักฐานให้แก่ผู้แจ้ง กรณีที่ปรากฏว่าการแจ้งเอกสารไม่ถูกต้องครบถ้วนให้พนักงานเจ้าหน้าที่แจ้งให้ผู้แจ้งทราบภายในวันที่ได้รับแจ้งนั้น เพื่อให้ผู้แจ้งนำไปแก้ไขให้ถูกต้องก่อนจะประกอบกิจการ
  - ๒) หากตรวจพบว่า การแจ้งของผู้ประกอบการไม่ครบถ้วน หรือไม่ถูกต้อง พนักงานเจ้าหน้าที่มีอำนาจสั่งให้แก้ไขหนังสือแจ้งให้ถูกต้องหรือครบถ้วนภายใน ๗ วัน นับจากวันที่ได้รับคำสั่ง
  - ๓) การเลิกประกอบกิจการ หรือโอนกิจการควบคุมประเภทที่ ๒ ผู้ประกอบการต้องแจ้งเป็นหนังสือต่อพนักงานเจ้าหน้าที่ทราบภายใน ๓๐ วัน นับจากวันที่ได้ดำเนินการดังกล่าว

## การแจ้งสำหรับการประกอบกิจการควบคุม

- ผู้ใดประสงค์จะประกอบกิจการควบคุมประเภทที่ ๒ ต้องแจ้งต่อพนักงานเจ้าหน้าที่ตามแบบ ธพ.น ๑

### การแจ้งให้ปฏิบัติดังนี้

(๑) ในเขตกรุงเทพมหานครให้แจ้ง ณ กรมธุรกิจพลังงาน กระทรวงพลังงาน

(๒) ในเขตจังหวัดอื่นนอกจากกรุงเทพมหานคร ให้แจ้งสำนักงานพลังงานภูมิภาค หรือสำนักงานองค์การปกครองส่วนท้องถิ่น แล้วแต่กรณี

- เมื่อพนักงานเจ้าหน้าที่ได้รับแจ้งแล้วให้ออกใบรับแจ้งตามแบบ ธพ.น ๒ กรณีนอกเขตกรุงเทพมหานคร ให้รายงานให้กรมธุรกิจพลังงานทราบภายในสามสิบวันนับแต่วันที่ออกใบรับแจ้ง

- การแก้ไขเปลี่ยนแปลงการประกอบกิจการควบคุมประเภทที่ ๒ ให้แจ้งต่อพนักงานเจ้าหน้าที่ตามแบบ ธพ.น ๑ ณ สถานที่แจ้งการประกอบกิจการควบคุมดังกล่าวข้างต้น

### เอกสารประกอบการแจ้งประกอบกิจการควบคุมประเภทที่ ๒

๑. ภาพถ่ายบัตรประจำตัวประชาชนและทะเบียนบ้านของผู้แจ้ง (กรณีบุคคลธรรมดา)
๒. หนังสือรับรองการจดทะเบียน พร้อมสำเนารายละเอียด วัตถุประสงค์ และผู้มีอำนาจลงชื่อ แทนนิติบุคคลที่ออกให้ไม่เกินหนึ่งร้อยแปดสิบวัน (กรณีนิติบุคคลเป็นผู้แจ้ง)
๓. สำเนาหนังสือแสดงความเป็นตัวแทนของบุคคลหรือนิติบุคคลผู้แจ้ง (กรณีตัวแทนของบุคคลหรือนิติบุคคลเป็นผู้แจ้ง)
๔. สำเนาหรือภาพถ่าย  โฉนดที่ดิน  น.ส.๓  น.ส. ๓ ก  
 ส.ค.๑  เอกสารแสดงสิทธิครอบครองอื่น ๆ
๕. สำเนาเอกสารแสดงว่าผู้แจ้งมีสิทธิใช้ที่ดิน หรือหนังสือยินยอมของเจ้าของที่ดิน หรือหน่วยงานที่มีหน้าที่ดูแลรับผิดชอบที่ดิน ให้ใช้ที่ดินเป็นที่ตั้งสถานที่ประกอบกิจการควบคุมประเภทที่ ๒
๖. สำเนาหนังสืออนุญาตพร้อมด้วยสำเนาแผนผังบริเวณที่ได้อนุญาตให้ผู้ขออนุญาตทำทางเชื่อมระหว่างบริเวณที่ได้รับอนุญาตกับถนนสาธารณะ ทางหลวง หรือถนนส่วนบุคคลเพื่อใช้เป็นทางสำหรับยานพาหนะเข้า - ออกสถานีบริการน้ำมันเชื้อเพลิงประเภท ค ลักษณะที่หนึ่ง เพื่อการจำหน่ายหรือขาย หรือสำเนาหนังสือใบอนุญาตพร้อมด้วยสำเนาแผนผังบริเวณที่ได้รับอนุญาตให้ทำสิ่งล่วงล้ำลำน้ำจากเจ้าหน้าที่ผู้ดูแลรับผิดชอบถนนสาธารณะทางหลวง ถนนส่วนบุคคล หรือลำน้ำสายนั้น
๗. แผนที่สังเขปแสดงสถานที่ประกอบกิจการ พร้อมทั้งแสดงสิ่งปลูกสร้างที่อยู่ภายในรัศมี ๕๐ เมตร จำนวน ๓ ชุด
๘. แผนผังบริเวณของสถานที่ประกอบกิจการ จำนวน ๓ ชุด

๙. แบบก่อสร้างถังเก็บน้ำมันเชื้อเพลิงเหนือพื้นดินขนาดใหญ่ พร้อมระบบท่อและอุปกรณ์ จำนวน ๓ ชุด
๑๐. รายการคำนวณความมั่นคงแข็งแรงของถังเก็บน้ำมันเชื้อเพลิงเหนือพื้นดินขนาดใหญ่ จำนวน ๑ ชุด
๑๑. หนังสือรับรองจากวิศวกรรมสาขาที่เกี่ยวข้องซึ่งเป็นผู้คำนวณความมั่นคงแข็งแรง ระบบความปลอดภัย และระบบควบคุมมลพิษของถังเก็บน้ำมันเชื้อเพลิงเหนือพื้นดินขนาดใหญ่และสิ่งปลูกสร้างต่าง ๆ และเป็นผู้ได้รับอนุญาตให้ประกอบวิชาชีพวิศวกรรมควบคุมตามกฎหมายว่าด้วยวิศวกร พร้อมทั้งแนบภาพถ่ายใบอนุญาตเป็นผู้ประกอบวิชาชีพวิศวกรรมควบคุม
๑๒. อื่นๆ (ถ้ามี)

## กฎหมายที่เกี่ยวข้อง

พ.ร.บ.ควบคุมน้ำมันเชื้อเพลิง พ.ศ.๒๕๔๒

### บทกำหนดโทษ

๑. ผู้ประกอบกิจการควบคุมประเภทที่ ๒ ต้องปฏิบัติตามข้อกำหนดหรือหลักเกณฑ์ต่าง ๆ ที่กำหนดไว้ กฎกระทรวง
๒. ผู้ประกอบกิจการควบคุมประเภทที่ ๒ ผู้ใดไม่ปฏิบัติตามหลักเกณฑ์ที่กำหนดในกฎกระทรวงที่ออกตามมาตรา ๗ ต้องระวางโทษจำคุกไม่เกินหกเดือนหรือปรับไม่เกินห้าหมื่นบาทหรือทั้งจำทั้งปรับตามมาตรา ๖๓
๓. ผู้ประกอบกิจการควบคุมประเภทที่ ๒ โดยแจ้งการประกอบกิจการไม่ถูกต้องครบถ้วนตามที่กำหนดในกฎกระทรวงซึ่งออกตามมาตรา ๑๙ วรรคสอง ต้องระวางโทษปรับไม่เกินห้าหมื่นบาท ตามมาตรา ๖๔ วรรคหนึ่ง
๔. ผู้ประกอบกิจการควบคุมประเภทที่ ๒ ผู้ใดไม่แจ้งการประกอบกิจการให้ถูกต้องครบถ้วนตามคำสั่งของพนักงานเจ้าหน้าที่ตามมาตรา ๑๙ วรรคสี่ ต้องระวางโทษปรับไม่เกินหนึ่งแสนบาท และต้องเลิกประกอบกิจการตามคำสั่งศาลตามมาตรา ๖๔ วรรคสอง
๕. ผู้ประกอบกิจการควบคุมประเภทที่ ๒ ในเขตห้ามประกอบกิจการควบคุมตามมาตรา ๒๙ ต้องระวางโทษจำคุกไม่เกิน ๑ ปี หรือปรับไม่เกินหนึ่งแสนบาท หรือทั้งจำทั้งปรับตามมาตรา ๖๙ (๒)
๖. ในกรณีที่สถานที่ตั้งของสถานประกอบกิจการควบคุมประเภทที่ ๒ อยู่ภายใต้บังคับของกฎหมายใด ผู้ประกอบกิจการควบคุมประเภทที่ ๒ ต้องปฏิบัติตามกฎหมายนั้นด้วย

## ค่าธรรมเนียม

ข้อ ๓๖ ค่าธรรมเนียมคำขอ ใบอนุญาตประกอบกิจการควบคุมประเภทที่ ๓ ใบแทนใบอนุญาต การอนุญาตให้ใช้ถังหรือภาชนะในการบรรจุหรือขนส่งน้ำมันเชื้อเพลิงและการต่ออายุใบอนุญาต ให้เรียกเก็บตามอัตรา ดังนี้

(๑) คำขอ ฉบับละ ๒๐ บาท

(๒) ใบอนุญาตประกอบกิจการควบคุมประเภทที่ ๓ ฉบับละ ๒๐๐ บาท

(๓) ใบแทนใบอนุญาต ฉบับละ ๒๐๐ บาท

(๔) การอนุญาตให้ใช้ถังน้ำมันเชื้อเพลิง ไม่รวมถึงถังเก็บน้ำมันเชื้อเพลิงใต้พื้นดิน ให้คิดค่าธรรมเนียมตามชนิดของน้ำมันเชื้อเพลิงและปริมาตรของถัง ดังนี้

ก. น้ำมันเชื้อเพลิงชนิดไวไฟน้อย

ปริมาตรไม่เกิน ๑๐๐,๐๐๐ ลิตร ให้คิดค่าธรรมเนียมในอัตราร้อยละ ๔๐๐ บาท

ปริมาตรที่เกินจาก ๑๐๐,๐๐๐ ลิตร ให้คิดค่าธรรมเนียมในอัตรา ๕ บาทต่อปริมาตร ๑๐,๐๐๐ ลิตร

เศษของ ๑๐,๐๐๐ ลิตร ให้คิดเป็น ๑๐,๐๐๐ ลิตร

ข. น้ำมันเชื้อเพลิงชนิดไวไฟปานกลาง

ปริมาตรไม่เกิน ๑๐๐,๐๐๐ ลิตร ให้คิดค่าธรรมเนียมในอัตราร้อยละ ๖๐๐ บาท

ปริมาตรที่เกินจาก ๑๐๐,๐๐๐ ลิตร ให้คิดค่าธรรมเนียมในอัตรา ๖๐ บาทต่อปริมาณ ๑๐,๐๐๐ ลิตร

เศษของ ๑๐,๐๐๐ ลิตร ให้คิดเป็น ๑๐,๐๐๐ ลิตร

ค. น้ำมันเชื้อเพลิงชนิดไวไฟมาก

ปริมาตรไม่เกิน ๑๐๐,๐๐๐ ลิตร ให้คิดค่าธรรมเนียมในอัตราร้อยละ ๘๐๐ บาท

ปริมาตรที่เกินจาก ๑๐๐,๐๐๐ ลิตร ให้คิดค่าธรรมเนียมในอัตรา ๘๐ บาทต่อปริมาณ ๑๐,๐๐๐ ลิตร

เศษของ ๑๐,๐๐๐ ลิตร ให้คิดเป็น ๑๐,๐๐๐ ลิตร

ง. ในกรณีที่มีการอนุญาตให้ใช้ถังเก็บน้ำมันเชื้อเพลิงอันมีลักษณะแบ่งเป็นช่องสำหรับใช้เก็บน้ำมัน

เชื้อเพลิง

ไวไฟน้อย ชนิดไวไฟปานกลางหรือชนิดไวไฟมาก ให้คิดค่าธรรมเนียมสำหรับถังเก็บน้ำมันเชื้อเพลิงนี้

ในอัตรา

ของถังเก็บน้ำมันเชื้อเพลิงชนิดไวไฟสูงสุด

(๕) การอนุญาตให้ใช้ถังเก็บน้ำมันเชื้อเพลิงใต้พื้นดิน ให้คิดค่าธรรมเนียมตามชนิดของน้ำมันเชื้อเพลิงและปริมาตรของถัง ดังนี้

ก. น้ำมันเชื้อเพลิงชนิดไวไฟน้อย

ปริมาตรไม่เกิน ๑๐๐,๐๐๐ ลิตร ให้คิดค่าธรรมเนียมในอัตราร้อยละ ๒๐๐ บาท

ปริมาตรที่เกินจาก ๑๐๐,๐๐๐ ลิตร ให้คิดค่าธรรมเนียมในอัตรา ๒๐ บาทต่อปริมาตร ๑๐,๐๐๐ ลิตร

เศษของ ๑๐,๐๐๐ ลิตร ให้คิดเป็น ๑๐,๐๐๐ ลิตร

ข. น้ำมันเชื้อเพลิงชนิดไวไฟปานกลาง

ปริมาตรไม่เกิน ๑๐๐,๐๐๐ ลิตร ให้คิดค่าธรรมเนียมในอัตราร้อยละ ๒๕๐ บาท

ปริมาตรที่เกินจาก ๑๐๐,๐๐๐ ลิตร ให้คิดค่าธรรมเนียมในอัตรา ๒๕ บาท ต่อปริมาตร ๑๐,๐๐๐ ลิตร

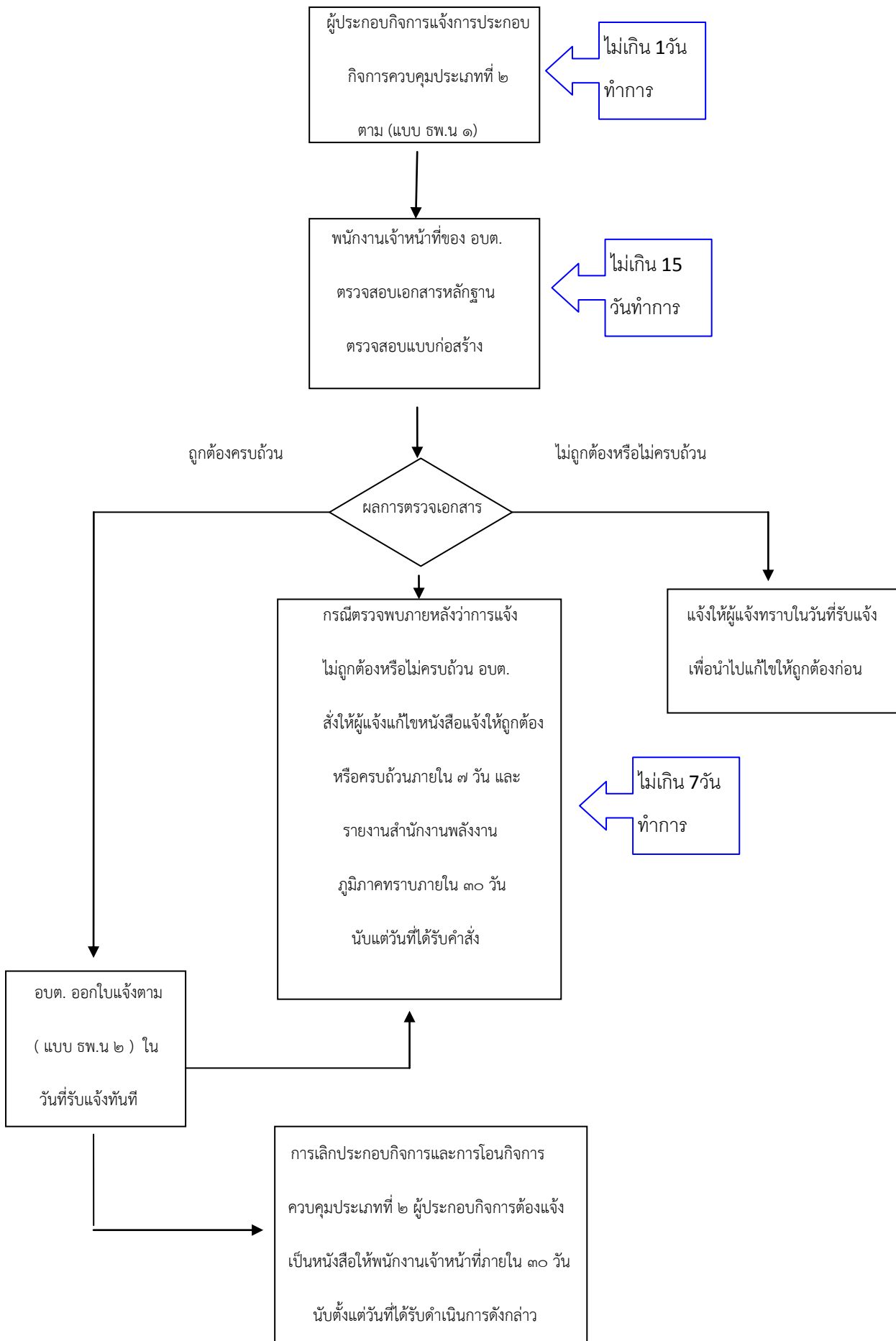
เศษของ ๑๐,๐๐๐ ลิตร ให้คิดเป็น ๑๐,๐๐๐ ลิตร



(๘) การอนุญาตให้ใช้ถังขนส่งน้ำมันเชื้อเพลิงที่มีปริมาณความจุ้น้ำมันเชื้อเพลิงไม่เกิน ๑๐๐,๐๐๐ ลิตร ให้คิดค่าธรรมเนียมถึงละ ๒๕๐ บาท

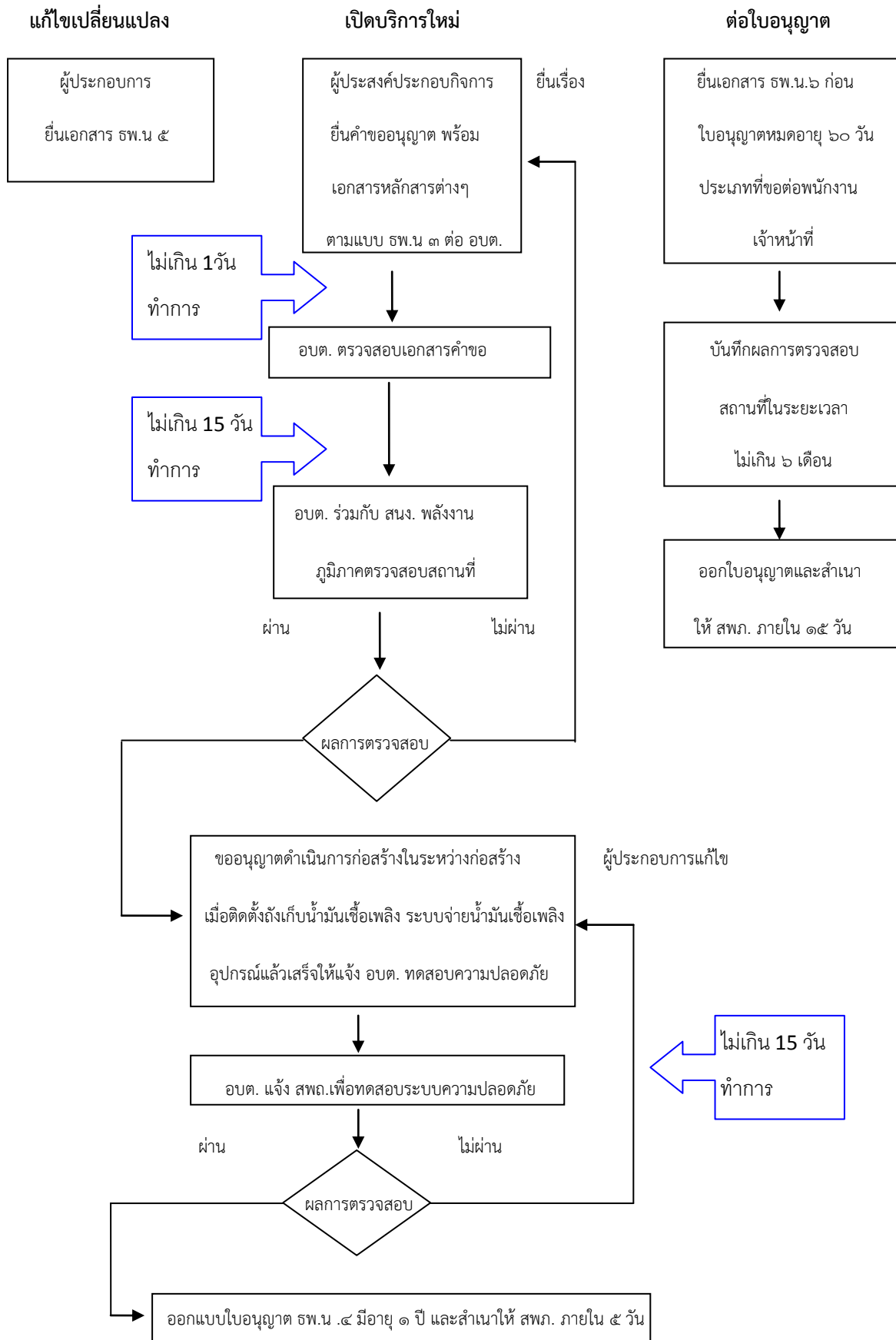
(๙) การต่ออายุใบอนุญาตให้คิดค่าธรรมเนียมตามอัตรา (๒) ) (๔) (๕) (๖) (๗) หรือ (๘) แล้วแต่กรณี

## แผนผังแสดงขั้นตอนการออกใบอนุญาตประกอบกิจการควบคุม ประเภทที่ ๒





## แผนผังแสดงขั้นตอนการออกใบอนุญาตประกอบกิจการควบคุม ประเภทที่ ๓



# คู่มือขั้นตอน

## การแจ้งการขุดดิน/ถมดิน

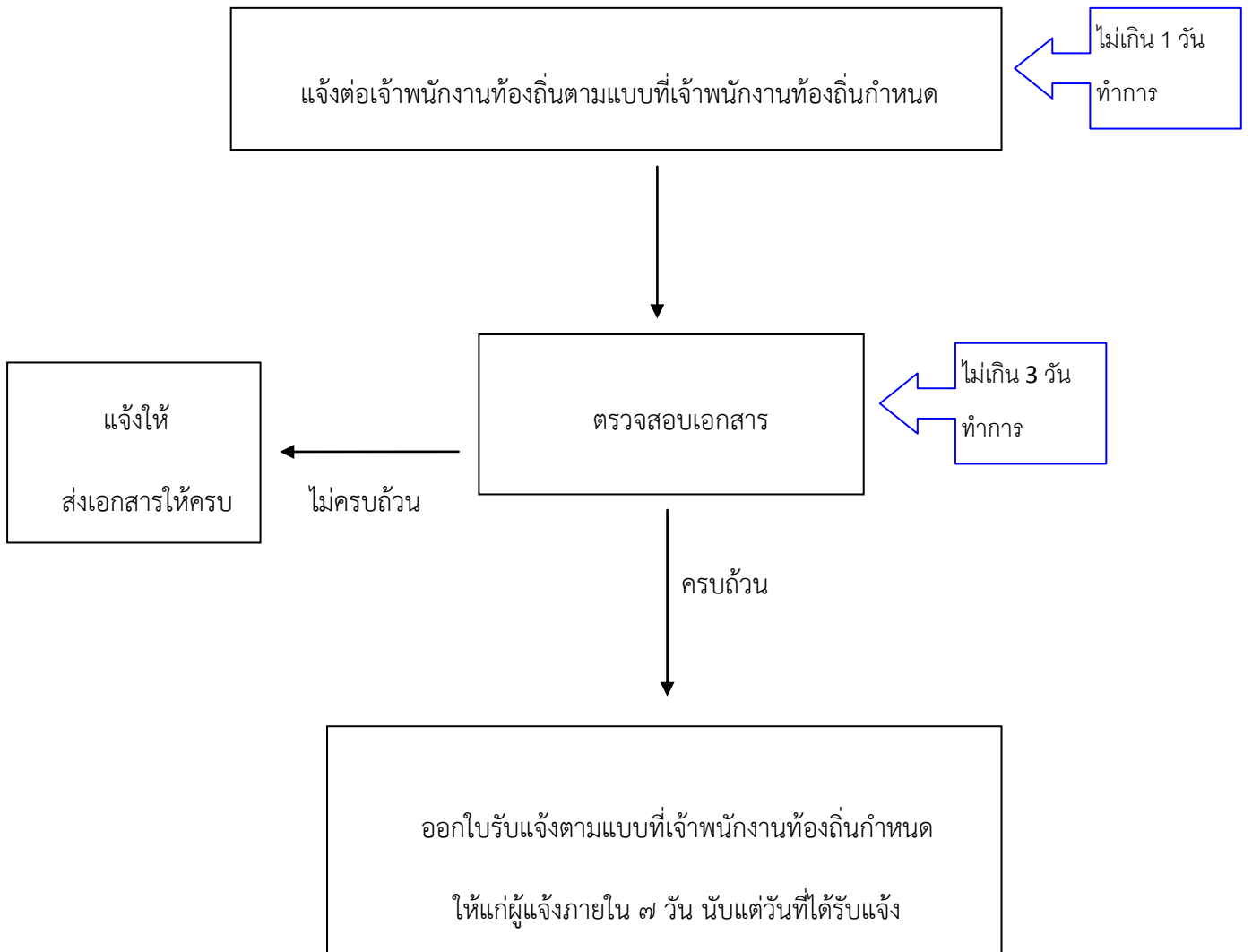
### การขุดดิน

มาตรา ๗ ผู้ใดประสงค์จะขุดดินโดยมีความลึกจากระดับพื้นดินเกิน ๓ เมตร หรือมีพื้นที่ปากบ่อดินเกิน หนึ่งหมื่นตารางเมตร หรือมีความลึกหรือพื้นที่ตามที่เจ้าพนักงานท้องถิ่นประกาศกำหนด

ให้แจ้งต่อเจ้าพนักงานท้องถิ่น ตามแบบที่เจ้าพนักงานท้องถิ่นกำหนด โดยยื่นเอกสารแจ้งข้อมูล ดังต่อไปนี้ ต่อเจ้าพนักงานท้องถิ่น

๑. แผนผังบริเวณที่ประสงค์ทำการขุดดิน
๒. แผนผังแสดงเขตที่ดิน และที่ดินบริเวณข้างเคียง
๓. รายการที่กำหนดไว้ในกฎกระทรวง ที่ออกตามมาตรา ๖
๔. วิธีการขุดดินและการขนดิน
๕. ระยะเวลาทำการขุดดิน
๖. ชื่อผู้ควบคุมงานช่างจะต้องเป็นผู้มีคุณสมบัติตามที่กำหนดในกฎกระทรวง
๗. ที่ตั้งสำนักงานผู้แจ้ง
๘. ภาระผูกพันต่างๆ ที่บุคคลอื่นมีส่วนได้ส่วนเสียเกี่ยวกับที่ดินที่จะทำการขุดดิน
๙. ชื่อและที่อยู่ของผู้แจ้งการขุดดิน
๑๐. เอกสารและรายละเอียดอื่น ๆ ที่คณะกรรมการกำหนดโดยประกาศในราชกิจจานุเบกษา

## แจ้งการขุดดิน



## การถมดิน

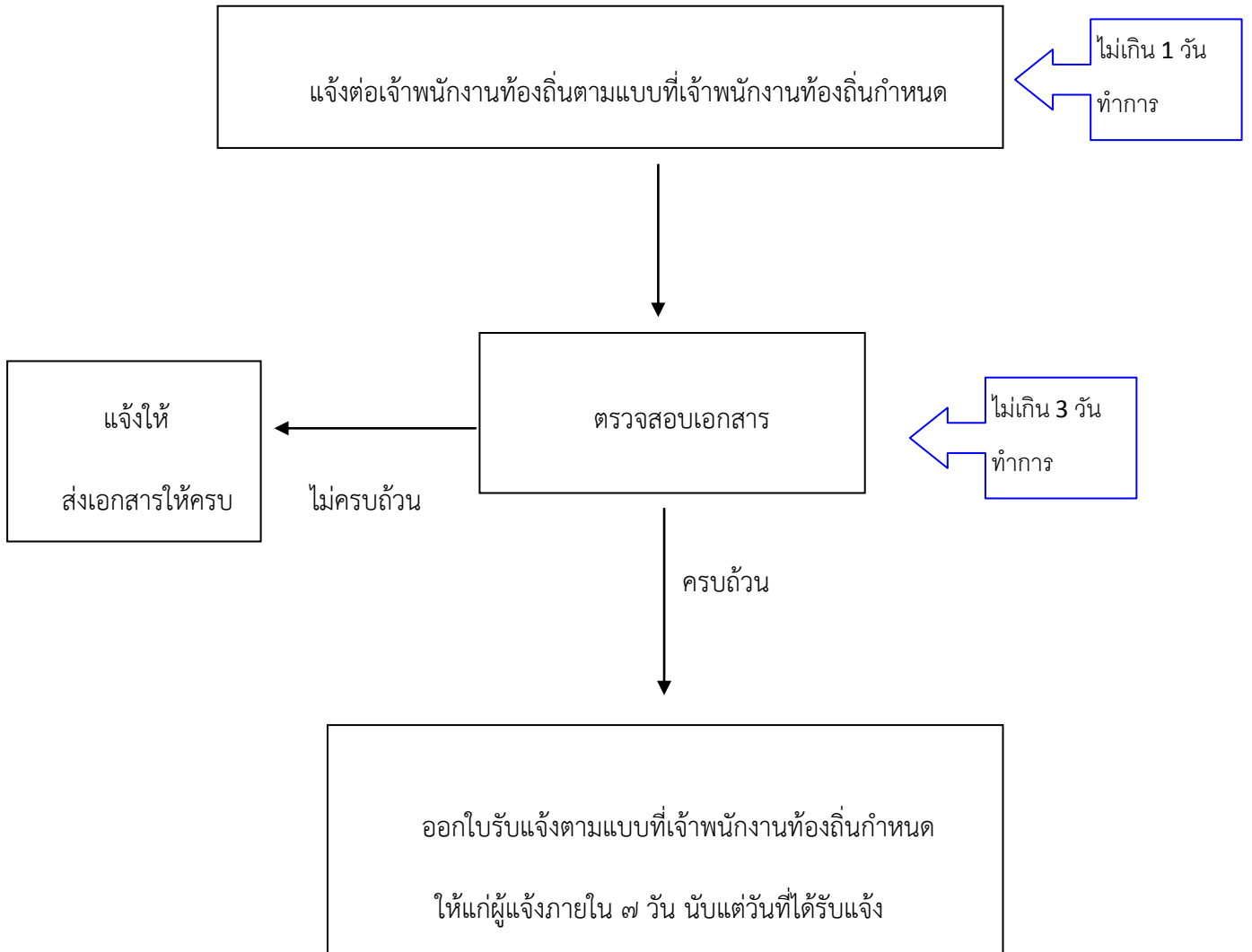
ข้อ ๑๒ ผู้ใดประสงค์จะทำการถมดิน โดยมีความสูงของเนินดินเกินกว่าระดับที่ดินต่างเจ้าของที่อยู่ข้างเคียง และมีพื้นที่ของเนินดินไม่เกินสองพันตารางเมตร หรือมีพื้นที่ตามที่เจ้าพนักงานท้องถิ่นประกาศกำหนด ต้องจัดให้มีการระบายน้ำเพียงพอที่จะไม่ก่อให้เกิดความเดือดร้อนแก่เจ้าของที่ดินที่อยู่ข้างเคียงหรือบุคคลอื่น

การถมดินที่มีพื้นที่เกินสองพันตารางเมตร หรือมีพื้นที่เกินกว่าที่เจ้าหน้าที่พนักงานท้องถิ่นประกาศกำหนด ตามวรรคหนึ่ง นอกจากจะต้องจัดให้มีการระบายน้ำตามวรรคหนึ่ง ต้องแจ้งการถมดินนั้นต่อเจ้าหน้าที่พนักงานท้องถิ่น ตามแบบที่เจ้าพนักงานท้องถิ่นกำหนด

### โดยยื่นเอกสารแจ้งข้อมูลดังต่อไปนี้

๑. แผนผัง บริเวณที่ประสงค์จะทำการถมดิน
๒. แผนผัง แสดงเขตที่ดินและที่ดินบริเวณข้างเคียง
๓. วิธีการถมดินและการระบายน้ำ
๔. ระยะเวลาทำการถมดิน
๕. ชื่อผู้ควบคุมงาน
๖. ชื่อและที่อยู่ของผู้แจ้งการถมดิน
๗. ภาวะผูกพันต่างๆ ที่บุคคลอื่นมีส่วนได้ส่วนเสียเกี่ยวกับที่ดินที่จะทำการถมดิน

## แจ้งการถมดิน



## ระยะเวลาในการแจ้งใบขุดดิน/ถมดิน

๑. ขั้นตอนในการตรวจสอบสภาพที่ขุด/ถมดิน ระยะเวลา ๑ วัน
๒. ขั้นตอนในการตรวจสอบเอกสาร หลักฐานต่างๆ ในการพิจารณา ระยะเวลา ๒ วัน
๓. ขั้นตอนในการตรวจสอบแปลนต่างๆ ระยะเวลา ๑ วัน
๔. ขั้นตอนในการออกใบอนุญาต ระยะเวลา ๓ วัน รวมระยะเวลาในการพิจารณาออกใบอนุญาตรวม ๗ วัน

## กฎหมายที่เกี่ยวข้อง

พระราชบัญญัติการขุดดินและถมดิน พ.ศ. ๒๕๔๓

## ค่าธรรมเนียมในการขออนุญาตขุดดิน/ถมดิน

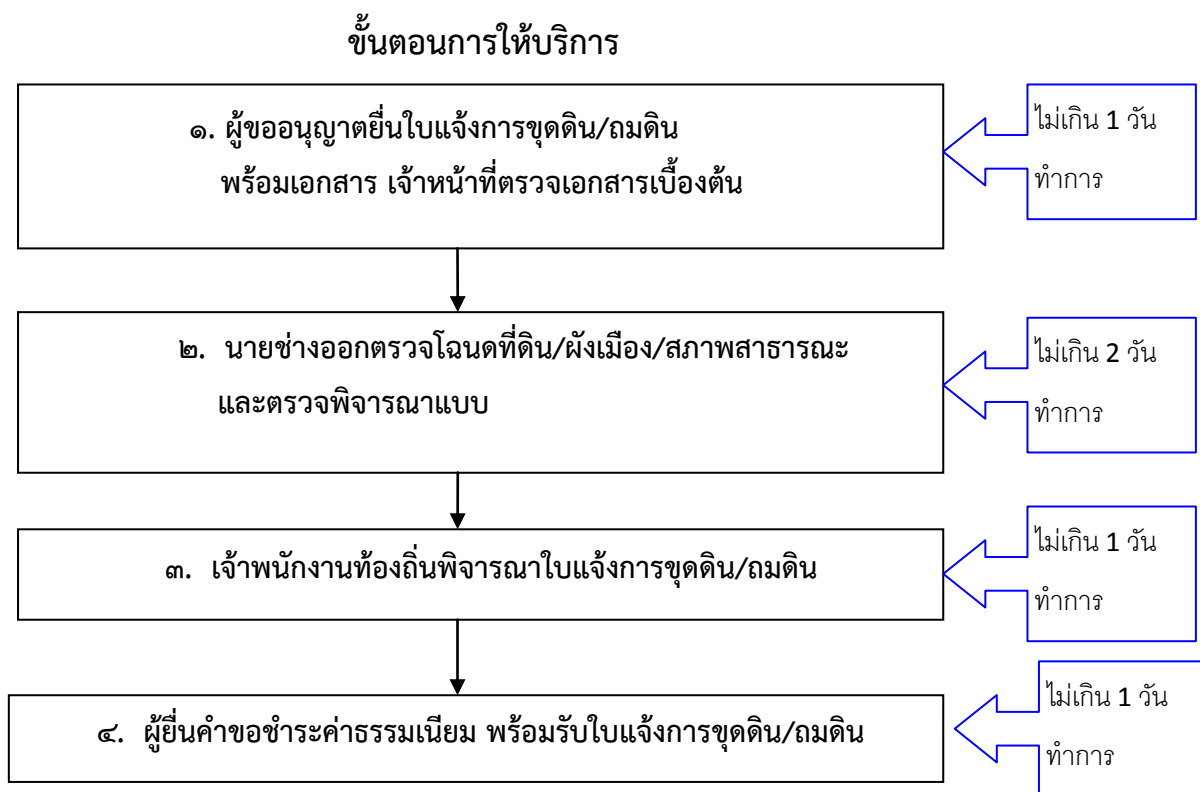
- ใบรับแจ้งการขุดดินหรือถมดิน ฉบับละ ๒,๐๐๐ บาท

## บทลงโทษ

๑. ขุดดิน ถมดิน โดยไม่มีใบรับแจ้ง (ม.๓๕) จำคุก ๑ ปี/ปรับ ๕๐,๐๐๐ บาท (ถ้าอยู่ในบริเวณห้ามขุด ห้ามถม โทษ x ๒ ) จำคุก ๒ ปี/ ปรับ ๑๐๐,๐๐๐ บาท
๒. ขุดดิน ถมดิน ไม่เป็นไปตามกฎกระทรวง (ม.๓๖) ปรับ ๓๐,๐๐๐ บาท/ ปรับรายวัน ๑,๐๐๐ บาท
๓. ขุดดินลึก ๓ เมตร และห่างเขตที่ดินน้อยกว่า ๒ เท่าของ ความลึกแล้วไม่มีการป้องกันการพังทลาย (ม.๒๔)

## แผนภูมิขั้นตอนการแจ้งการขุดดิน/ถมดิน

กองช่าง



### เอกสารประกอบการพิจารณา

๑. บัตรประจำตัวประชาชนและสำเนาทะเบียนบ้านผู้ขออนุญาต
๒. สำเนาโฉนดที่ดิน (กรณีผู้ขอไม่ใช่เจ้าของต้องมีหนังสือยินยอมของเจ้าของที่ดินหรือสัญญาเช่าที่ดิน)
๓. แบบแปลน รายละเอียดการขุดดิน/ถมดิน
๔. หนังสือรองรับของผู้ประกอบวิชาชีพวิศวกรรมควบคุม
๕. สำเนาใบอนุญาตผู้ประกอบวิชาชีพรับรองของผู้ประกอบอาชีพสถาปัตย์กรรมควบคุมของผู้ออกแบบงานสถาปัตย์กรรม

ระยะเวลาการให้บริการ : ๗ วัน/ราย

## การแจ้งการขุดดิน/ถมดิน

### ขั้นตอน

๑. เขียนใบแจ้งการขุดดิน/ถมดิน (แบบ ด.๑) ตาม พ.ร.บ.การขุดดินและถมดิน พ.ศ. ๒๕๔๓
๒. ยื่นเอกสารและหลักฐานต่าง ๆ พร้อมลงลายมือชื่อรับรองสำเนาถูกต้อง
๓. ตรวจสอบเอกสารและหลักฐาน
๔. เจาหาที่ตรวจสอบสถานที่ ที่แจ้งการขุดดิน/ถมดิน
๕. ออกใบรับแจ้งการขุดดินหรือถมดิน (แบบ ด.๒) เสนอผู้บังคับบัญชา
๖. ผู้ขอรับใบแจ้งการขุดดิน/ถมดิน พร้อมชำระค่าธรรมเนียม

### หลักฐาน

๑. สำเนาทะเบียนบ้านของผู้แจ้ง จำนวน ๑ ฉบับ
๒. สำเนาบัตรประชาชนของผู้แจ้ง จำนวน ๑ ฉบับ
๓. หนังสือมอบอำนาจ (กรณีที่มีมอบให้บุคคลอื่นแจ้งแทน) จำนวน ๑ ฉบับ
๔. สำเนาทะเบียนบ้านของเจ้าของที่ดิน (กรณีผู้ขออนุญาตไม่ใช่เจ้าของที่ดิน) จำนวน ๑ ฉบับ
๕. สำเนาบัตรประชาชนของเจ้าของที่ดิน (กรณีผู้ขออนุญาตไม่ใช่เจ้าของที่ดิน) จำนวน ๑ ฉบับ
๖. หนังสือยินยอมของเจ้าของที่ดิน (กรณีให้บุคคลอื่นขุดดิน/ถมดิน) จำนวน ๑ ฉบับ
๗. สำเนาเอกสารสิทธิ์ในที่ดินที่ขุดดิน/ถมดิน จำนวน ๑ ฉบับ
๘. แผนผังบริเวณ จำนวน ๒ ฉบับ
๙. แบบแปลนและรายการประกอบแบบแปลน จำนวน ๒ ชุด
๑๐. สำเนารายการคำนวณ (การป้องกันการพังทลายของดิน) จำนวน ๑ ชุด
๑๑. เอกสารแสดงวิธีการขุดดิน/ถมดิน จำนวน ๑ ชุด